

académie  
Besançon



MINISTÈRE  
DE L'ÉDUCATION NATIONALE,  
DE L'ENSEIGNEMENT SUPÉRIEUR  
ET DE LA RECHERCHE



# DOSSIER DE PRESSE

Besançon, le 25 mars 2016

## Semaine de la persévérance scolaire

Académie de Besançon

1<sup>re</sup> édition

Du 29 mars au 1<sup>er</sup> avril 2016



### Contact presse

Mathilde Buttefey  
Communication  
Tél. 03 81 65 49 39  
06 76 62 69 81

[mathilde.buttefey@ac-besancon.fr](mailto:mathilde.buttefey@ac-besancon.fr)

Rectorat  
10 rue de la Convention  
25030 Besançon cedex



## SOMMAIRE

### Synthèse

#### Des mesures tout au long du parcours

Une mobilisation nationale..... fiche 1

Une priorité académique ..... fiche 2

Les actions programmées dans le cadre de la semaine de la persévérance et tout au long de l'année..... fiche 3

Les pratiques académiques qui agissent sur la persévérance scolaire ..... fiche 4



Les jeunes ont besoin d'être soutenus, valorisés par les adultes qui les entourent et considérés dans leur globalité pour viser la persévérance scolaire.

## Synthèse

Il y a cinq ans, on comptait près de 136 000 jeunes décrocheurs chaque année en France. Aujourd'hui, ils sont 110 000. Cela traduit véritablement la mobilisation au quotidien de chacun des acteurs des établissements et des partenaires associés dans la lutte contre le décrochage et l'accompagnement à un retour en formation.

Dans l'académie, ce sont un peu plus de 2 000 jeunes décrocheurs sans solution avérée qui font l'objet d'un contact et d'une proposition de prise en charge, au travers de l'ensemble des mesures et dispositifs relevant de la mission de lutte contre le décrochage scolaire (MLDS) et des réseaux formation qualification emploi (FOQUALE) notamment. Dans le cadre de la prévention au sein des établissements, 4 400 jeunes ont pu en bénéficier au titre des groupes de prévention contre le décrochage scolaire (GPDS) ; ce qui traduit bien l'engagement de chacun au quotidien et l'efficacité des actions conduites en matière de prévention et de remédiation dans l'ensemble de l'académie depuis plus de trois ans.

### Décrochage

Processus progressif de désintérêt pour l'école, fruit d'une accumulation de facteurs internes et externes au système scolaire » (DEL COURT 1989).

### Décrocheur

Est décrocheur, tout jeune qui quitte le système scolaire sans avoir obtenu un niveau de diplôme soit un baccalauréat général ou technologique, soit un diplôme de niveau V ou de niveau supérieur (niveau IV *baccalauréat*).

### La semaine de la persévérance scolaire

Elle constitue un temps fort mobilisant la communauté pédagogique et éducative autour des jeunes, de leur réussite, pour valoriser l'engagement quotidien des acteurs de l'Éducation nationale ainsi que leurs partenaires.

### Définition de la persévérance scolaire

La persévérance scolaire (ou l'accrochage scolaire) est un élément clé de la prévention du décrochage scolaire. Elle reflète les efforts permanents déployés par les élèves, les équipes pédagogiques et éducatives pour favoriser l'apprentissage au quotidien, valoriser les réussites et ainsi l'obtention d'un premier diplôme.

Le travail sur l'estime de soi est au cœur de la persévérance scolaire.

### Première édition de la semaine de la persévérance scolaire dans l'académie

La semaine de la persévérance scolaire a pour objectif de valoriser le travail réalisé tout au long de l'année dans les établissements scolaires en matière de prévention du décrochage et de mobiliser l'ensemble des acteurs et des partenaires concernés.

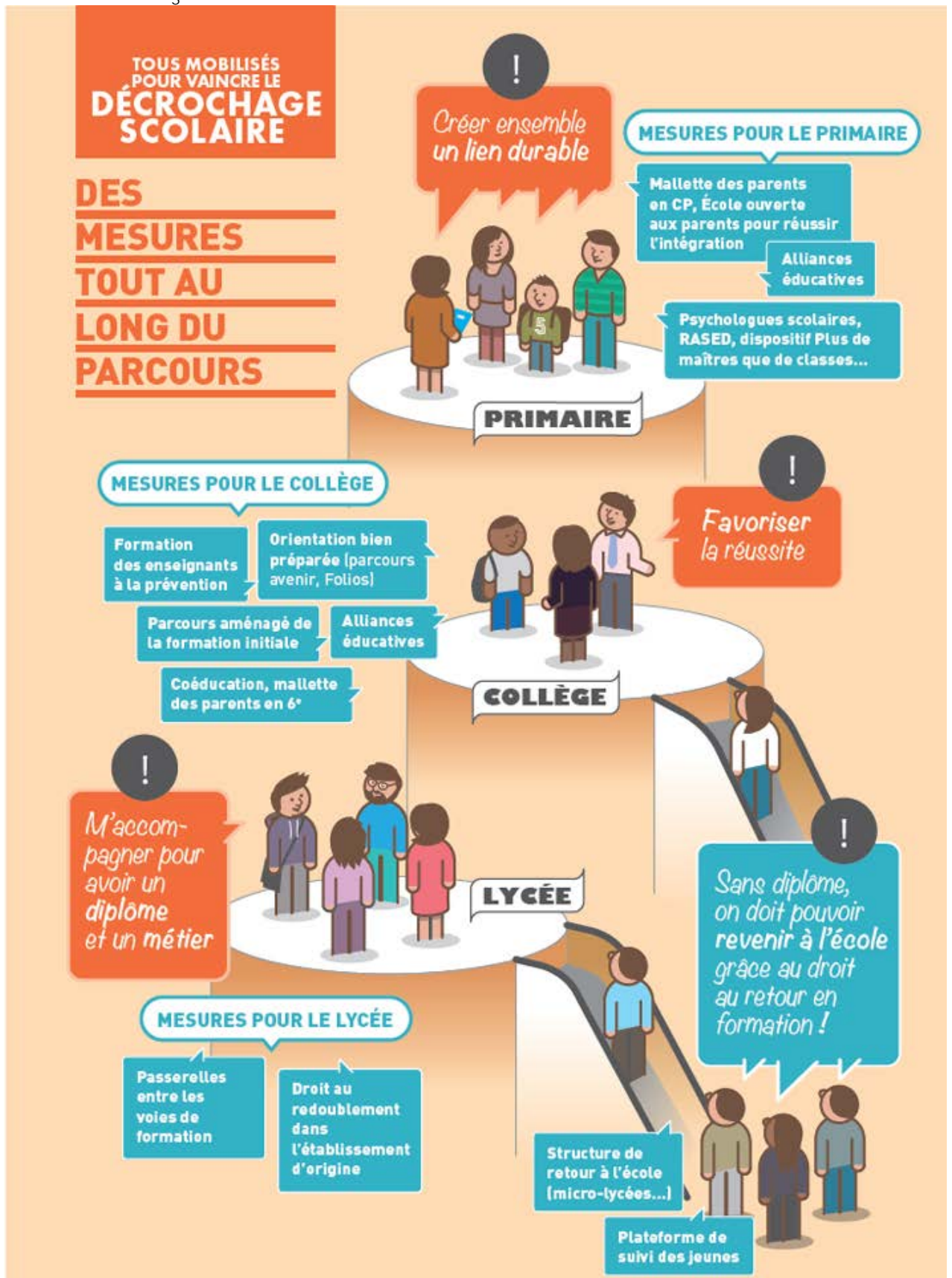
La persévérance scolaire prend appui sur les actions déjà menées tout au long de l'année en matière d'accrochage scolaire et de prévention du décrochage scolaire.

L'enjeu est aussi d'encourager les pratiques innovantes pour prévenir les ruptures et favoriser la réussite des élèves.

Portée par la mission de lutte contre le décrochage scolaire (MLDS), cette semaine rassemble l'ensemble de la communauté pédagogique et éducative, les parents, les jeunes et les partenaires de l'École.

Au programme : conférences, échanges de pratiques, témoignages, présentation d'actions mises en œuvre dans les établissements scolaires, etc.

S



Source : Ministère de l'Éducation nationale, de l'Enseignement supérieur et de la Recherche

## Une mobilisation nationale

**La prévention du décrochage scolaire est une priorité nationale pour laquelle des objectifs ambitieux ont été fixés.**

Le premier ministre Manuel Valls et la ministre de l'Éducation nationale, de l'Enseignement supérieur et de la Recherche, Najat Vallaud-Belkacem, ont présenté les mesures du plan de lutte contre le décrochage scolaire, en novembre 2014.

Il s'articule autour de trois axes :

- la mobilisation de tous ;
- le choix de la prévention ;
- une nouvelle chance pour se qualifier.

Inscrite dans l'axe 1 du plan gouvernemental « *Tous mobilisés pour vaincre le décrochage scolaire* », la **semaine de la persévérance scolaire** constitue un temps fort dans l'année permettant de mobiliser la communauté pédagogique et éducative autour des jeunes et de leur réussite.

L'accrochage scolaire constitue un véritable enjeu permanent pour les équipes éducatives des établissements scolaires. « Lutter contre le décrochage scolaire, c'est mobiliser l'ensemble des personnels, développer des actions et des mesures spécifiques qui permettent aux élèves fragiles et en risque de déscolarisation de s'accrocher en classe ».

Au cœur même de la réussite scolaire, il y a la persévérance. Chaque jeune doit savoir que pour lui, il y a un avenir et que le moyen de trouver sa place passe par la persévérance scolaire, l'obtention d'un diplôme ou la qualification.

C'est pourquoi la persévérance scolaire constitue le levier privilégié pour amener tout jeune à poursuivre sa formation et à réussir.

---

**Le repérage et la prévention des difficultés scolaires débutent très tôt, dès la maternelle, avec la mise en œuvre d'un accompagnement à la scolarité orienté sur la parentalité, qui au fil de la scolarité évolue vers un accompagnement du jeune lui-même.**

Même si les facteurs du décrochage sont multiples, on observe souvent que l'abandon scolaire se construit progressivement sur plusieurs années. C'est pourquoi, la persévérance scolaire requiert l'implication de chacun des acteurs au quotidien.

## Une priorité académique

**La lutte contre l'absentéisme et le décrochage scolaire constitue depuis de nombreuses années un axe prioritaire pour l'académie de Besançon.**

Par la mobilisation de l'ensemble des acteurs, la « **semaine de la persévérance** » doit permettre de faire connaître, de mettre en lumière le travail engagé tout au long de l'année en matière de lutte contre le décrochage scolaire, de soutenir et témoigner des initiatives prises et d'engager une dynamique collective.

Cette action concerne tous les territoires, toutes les catégories de la société et toutes les formations. Au-delà de la question des apprentissages, la lutte contre le décrochage interroge la relation des élèves à l'École en tant qu'institution.

Elle se veut un temps d'échanges renforcés entre l'ensemble des acteurs qui accompagnent chaque jeune au quotidien dans son rapport à l'École.

Les parents sont nécessairement au cœur de la mobilisation lors de cette semaine. Ils doivent être associés par leur témoignage et leur participation effective à cette semaine.

Elle est une opportunité de féliciter les jeunes pour leurs efforts, leurs engagements, mais aussi d'écouter et de comprendre leurs motivations et leurs aspirations, entourés par leurs proches et par les professionnels qui les soutiennent au quotidien.

C'est une fenêtre de communication auprès des partenaires de l'Éducation nationale, qui participent activement dans le cadre des réseaux FOQUALE, des plateformes d'appui et de suivi aux décrocheurs, visant une meilleure connaissance mutuelle et de nouveaux engagements confortant notre capacité à proposer des réponses diversifiées aux jeunes décrocheurs, et à leurs parents, car l'objectif premier de l'École de la République est la réussite de *chaque* élève.

Elle atteste également de l'importance de l'ancrage territorial dans l'analyse des problématiques et la recherche de solutions au décrochage scolaire.

### Prévention : une exigence incontournable

La prévention doit véritablement être au cœur des priorités des établissements scolaires et apparaître comme un axe essentiel de leur projet d'établissement. Elle constitue un des outils majeurs d'une politique éducative cohérente, au service de la réussite de tous les élèves.

La mission de lutte contre le décrochage scolaire (MLDS) est des acteurs majeurs et contribue à la mise en œuvre d'action de prévention. Elle assure un rôle de conseil, d'expertise et d'ingénierie de formation dans ce champ.



L'ensemble des dispositifs de prévention doit travailler à une meilleure articulation autour d'un objectif central : permettre à chaque jeune de bâtir son avenir et de s'insérer dans la vie active. Les actions en termes de prévention, de pilotage des dispositifs et également de collaboration entre les différents acteurs de la communauté éducative de chaque établissement doivent être renforcées.

Le premier niveau de prévention se situe au sein de l'établissement et concerne, sans distinction, chacun des acteurs de l'établissement.

La prévention est une responsabilité partagée, concertée. Il appartient en effet aux différents acteurs des établissements de se mobiliser au quotidien pour repérer très tôt et prévenir en tout premier lieu les risques de décrochage et ainsi, tout mettre en œuvre pour que les élèves, présentant déjà des signes manifestes, ne se déscolarisent et sortent sans diplôme.

Les actions de repérage réalisées par l'ensemble des membres de la communauté éducative, sociale et médicale, doivent s'attacher à détecter très tôt dans le temps et de manière réactive les premiers signes, tels l'absentéisme, la passivité ou le retrait de l'élève, la modification de ses comportements, de ses résultats scolaires, de sa motivation, de son implication dans la scolarité et de la construction de son avenir.

L'absence de repérage structuré, et a fortiori de réponse réfléchie et construite, peut générer le désengagement et la rupture scolaire.

La prévention, véritable enjeu permanent pour les équipes éducatives, s'inscrit dans l'objectif de maintenir un accrochage scolaire.

La particularité et la complexité des situations requièrent, sans conteste, de travailler à la mise en œuvre d'alliances éducatives, qui prennent appui sur les Groupe de prévention du décrochage scolaire (GPDS) et associent des partenaires externes et les parents.

Les parents, notamment les plus éloignés de la culture scolaire, doivent trouver pleinement leur place au centre des actions de prévention. Les relations renforcées entre ceux-ci et l'École, constituent un des leviers pour favoriser la prévention de l'absentéisme et du décrochage.

Sous l'impulsion et l'autorité du chef d'établissement, les partenariats doivent être renforcés, en prenant en compte une logique territoriale, avec les différentes institutions et structures qui travaillent autour de et avec l'élève, et ce, afin de prévenir le désengagement scolaire et faciliter le retour en formation initiale tout au long de l'année par des actions concertées.

La MLDS, dans son champ d'action de prévention du décrochage accompagne les établissements dans la mise en œuvre de ces alliances, en lien avec les autorités départementales.





## Les actions programmées dans le cadre de la semaine de la persévérance et tout au long de l'année

DÉPARTEMENT DU DOUBS						
EPLE	Ville	Actions proposées	29.03.16	30.03.16	31.03.16	01.04.16
Micro-lycée LGT Pergaud	Besançon	<p><b>Intitulé</b> : les atouts du micro-lycée dans la lutte contre le décrochage scolaire.</p> <p><b>Descriptif</b> : à travers des observations de situations pédagogiques et des témoignages de jeunes, de parents, de partenaires comprendre comment le raccrochage « scolaire et social » est possible au micro-lycée et comment l'approche pédagogique est un facteur prépondérant ?</p> <p><b>Objectif</b> : comprendre la place et le rôle du micro-lycée dans les parcours de raccrochage scolaire (modalités d'enseignement, co-éducation).</p>	<p><b>mardi 29 mars 2016</b> 9 h / 12 h</p> <p><b>Ouverture de la semaine</b> Table ronde, rencontre et échanges avec micro-lycéens, enseignants, familles et par partenaires</p>			
LGT G. Cuvier  LGT A. Peugeot  Cig A. France	Montbéliard Valentigney Bethoncourt	<p><b>Intitulé</b> : point accueil et conseil pour la persévérance scolaire</p> <p><b>Descriptif</b> : échange sur la situation du jeune, sur son projet, les accompagnements qui peuvent être proposés dans les EPLE<sup>1</sup>, les CIO<sup>2</sup> et la MLDS<sup>3</sup>.</p> <p><b>Objectif</b> : maintenir les jeunes en formation initiale.</p> <p><b>Public</b> : CM2, 6<sup>e</sup>, 3<sup>e</sup>, seconde pro et GT secteur Pays de Montbéliard Agglomération.</p> <p>Accueil par les coordonnatrices DAQIP<sup>4</sup>, les équipes des PRE<sup>5</sup>, les éducateurs de prévention.</p> <p>Chaque groupe travaille à partir d'un quiz puis débat autour du raccrochage scolaire et le maintien en formation (motivations, intérêts pour le travail, goût à l'effort).</p>	<p>12 h - 17 h</p> <p>Collège A. France Béthoncourt</p>	<p>14 h - 17 h</p> <p>CIO de Montbéliard</p>	<p>9 h - 14 h</p> <p>LGT A. Peugeot Valentigney</p>	<p>10 h - 15 h</p> <p>LGT G. Cuvier Montbéliard</p>

<sup>1</sup> EPLE : établissements publics locaux d'enseignement

<sup>2</sup> CIO : centre d'information et d'orientation

<sup>3</sup> MLDS : mission de lutte contre le décrochage scolaire

<sup>4</sup> DAQIP : dispositif d'accompagnement à la qualification et à l'insertion professionnelles

<sup>5</sup> PRE : programme de réussite éducative

<p><b>LP Pierre Adrien Paris</b></p>	<p><b>Besançon</b></p>	<p><b>Intitulé</b> : tutorat et action d'accompagnement d'un jeune par un adulte référent (GPDS).</p> <p><b>Descriptif</b> : mise en œuvre d'un accompagnement éducatif par un adulte volontaire, décidé lors d'un groupe de prévention contre le décrochage scolaire : jeunes signalés par un enseignant au référent décrochage.</p> <p><b>Objectif</b> : aider le jeune à réussir dans sa scolarité (soutien scolaire, accompagnement, écoute, ...).</p>	<p><b>29 mars 2016</b> 8 h / 10 h (i-conférence sur la persévérance scolaire)</p>	
<p><b>Collège Grenier</b></p>	<p><b>Pontarlier</b></p>	<p><b>Intitulé</b> : ACCROCH'</p> <p><b>Descriptif</b> : travail sur la confiance en soi, l'autonomie, l'ouverture aux autres et au monde, s'exercer à la citoyenneté : ateliers théâtre, travail d'écriture, atelier de pratique culturelle et artistique, visite entreprise, etc. Intervention du programme de réussite éducative (PRE), de l'Association départementale du Doubs Sauvegarde de l'enfant à l'adulte (ADDSEA), de l'entreprise PLATEX et du lycée T. Louverture, etc.</p> <p><b>Objectif</b> : lutter contre le décrochage scolaire en collège qui devient de plus en plus prégnant.</p>	<p><b>mardi 29 mars 2016</b> 13 h -15 h Séance de préparation de la visite de l'entreprise Platex. Fabrique de plateaux pour des élèves de 4<sup>e</sup></p>	<p><b>jeudi 31 mars 2016</b> 13 h -14 h Salle arts plastiques : élèves de 5<sup>e</sup> travail sur la confiance en soi sous forme d'expression corporelle ou de jeux théâtralisés.</p>
<p><b>Collège Malraux</b></p>	<p><b>Pontarlier</b></p>	<p><b>Intitulé</b> : construire un château pour prévenir le décrochage scolaire.</p> <p><b>Descriptif</b> : visite du site, travail archéologique et historique du site avec le professeur d'histoire, mobilisation des enseignements en histoire, français, arts plastiques, technologie. Clôture du projet en juin sur trois journées.</p> <p><b>Objectif</b> : développer la culture de la réussite, la valorisation de l'estime de soi, développer la notion de citoyenneté, etc.</p>	<p><b>mardi 29/03 de 10 h 30 - 12 h 30</b> Atelier taille de pierre suivi d'un échange avec le coordinateur du projet. (élèves de 4<sup>e</sup>)</p>	
<p><b>Micro-lycée LGT Peugeot</b></p>	<p><b>Valentigney</b></p>	<p><b>Intitulé</b> : micro-lycée</p> <p><b>Descriptif</b> : il s'inscrit dans le champ des dispositifs visant à raccrocher des élèves ayant interrompu leur scolarité au lycée depuis quelques semaines, quelques mois, voire quelques années.</p> <p><b>Objectif</b> :</p> <ul style="list-style-type: none"> <li>-renouer avec le lycée au sein d'une structure pédagogique différente</li> <li>-réussir le baccalauréat</li> <li>-travailler à l'élaboration d'un parcours de</li> </ul>	<p>Tout au long de l'année pendant les heures de cours, lors d'actions de tutorat, etc.</p>	

		<p>formation souhaité et réfléchi et accéder à une filière de formation post-bac.</p> <p>Autres actions à destination des élèves en « scolarité traditionnelle » visant à renforcer la persévérance scolaire et la réussite des élèves.</p>	
<p><b>Collège Bouquet (site de Villers le Lac)</b></p>	<p><b>Morteau</b></p>	<p><b>Intitulé :</b> tutorat entre pairs.</p> <p><b>Descriptif :</b> sur la base du volontariat, des élèves viennent en aide à d'autres élèves de leur classe, de manière individuelle et sur une matière donnée.</p> <p><b>Objectif :</b> au début de chaque trimestre, les élèves sont invités à se porter volontaires pour être tuteurs ou exprimer un besoin en tutorat. Une fois les binômes réalisés, le contrat est formalisé sous forme de fiche de tutorat visée par les élèves, leurs parents, leur professeur principal et le principal adjoint.</p> <p>Les tuteurs et tutorés sont accompagnés par les personnels enseignants et d'éducation. Le tutorat consiste essentiellement dans la reformulation de consignes et dans l'aide à réalisation d'exercices.</p>	<p>Tout au long de l'année pendant les heures de cours et d'études.</p>
<p><b>Collège Proudhon</b></p>	<p><b>Besançon</b></p>	<p>Dispositif d'accompagnement personnalisé (<b>AP</b>)* mis en place depuis le début de l'année avec un groupe de 3<sup>e</sup> et un groupe de 4<sup>e</sup>.</p>	<p>Tout au long de l'année</p>
<p><b>LP Mandela</b></p>	<p><b>Audincourt</b></p>	<p><b>Intitulé :</b> dépasser le décrochage scolaire par le rattachage avec l'aide du programme d'accompagnement à la réussite, individuel (PARI).</p> <p><b>Descriptif :</b> repérer, lors des groupes de prévention du décrochage les élèves en décrochage cognitif et leur permettre d'intégrer une structure de soutien spécifique à l'établissement en accord avec l'élève (suite à un entretien) et avec l'aide de l'équipe pédagogique.</p> <p><b>Objectif :</b> aider les élèves scolairement, soit par une reprise des cours non compris, soit par un travail en amont.</p>	<p>Le dispositif est mobilisé en tenant compte de l'emploi du temps des élèves. Il est mis en œuvre du lundi 8 h au vendredi 16 h 30.</p>

Dans le cadre de la réforme du collège : à partir de la rentrée scolaire, tous les élèves du collège bénéficient d'un accompagnement personnalisé à raison de :

- trois heures par semaine en classe de 6<sup>e</sup> ;
- une à deux heures par semaine pour les élèves de 5<sup>e</sup>, 4<sup>e</sup> et 3<sup>e</sup>.

\* L'accompagnement personnalisé en sixième permet de renforcer l'accueil et le suivi des élèves ainsi que la liaison entre l'école primaire et le collège. Il dure deux heures par semaine et :

- aide l'élève à devenir un collégien dans l'organisation de son travail ;
- propose du soutien ou de l'approfondissement.

L'accompagnement personnalisé s'inscrit dans le cadre général de l'accompagnement pédagogique, qui vise à l'inclusion scolaire de tous les enfants et cherche à soutenir leur capacité à apprendre et à progresser.

DÉPARTEMENT DU JURA						
EPL	Ville	Actions proposées	29.03.16	30.03.16	31.03.16	01.04.16
<b>Collège G. Cousin</b>	<b>Nozeroy</b>	<p><b>Intitulé</b> : lutte contre l'échec scolaire et construction du projet personnel d'orientation.</p> <p><b>Descriptif</b> : mise en place d'actions de soutien scolaire individualisé et accompagnement des élèves en difficulté dans leur choix d'orientation.</p> <p><b>Objectif</b> : éviter le découragement lié à l'échec, renforcer les bases d'apprentissage selon les matières et aider les élèves à construire leur projet.</p>			10 h 30 / 12 h 30	
<p><b>Collège Brézillon</b></p> <p>en lien avec le collège Malraux de Pontarlier</p>	<b>Orgelet</b>	<p><b>Intitulé</b> : construire un château pour prévenir le décrochage scolaire (élèves de 4<sup>e</sup>).</p> <p><b>Descriptif</b> : visite du site, travail archéologique et historique du site avec le professeur d'histoire, mobilisation des enseignements en histoire, français, arts plastiques, technologie. Clôture du projet en juin sur trois journées.</p> <p><b>Objectif</b> : développer la culture de la réussite, la valorisation de l'estime de soi, développer la notion de citoyenneté, etc.</p>	<p><b>mardi 29/03 de 10 h 30 - 12 h 30</b>  <b>Collège d'Orgelet</b> : atelier taille de pierre suivi d'un échange avec le coordinateur du projet</p> <p><b>mardi 29/03 de 14 h - 16 h</b>            au collège <b>Malraux à Pontarlier</b> : séance de construction d'éolienne suivi d'un échange avec le coordinateur du projet.</p>			
<b>LP Fillod</b>	<b>St-Amour</b>	<p><b>Intitulé</b> : semaine « au cœur du métal » : « dans le cœur des créateurs ».</p> <p><b>Descriptif</b> : workshop - conférences en soirée, représentations théâtrales et exposition publique, intervention de conférenciers.</p> <p><b>Objectifs</b> : mobiliser l'appétence à apprendre avec une ouverture à la culture générale et technique, la pratique de l'art vivant, la conduite d'un projet en pleine responsabilité.</p>	<p><b>mardi 29 mars 2016</b>            Conférence artiste graveur            16 h 30 / 18 h</p> <p><b>mercredi 30 mars 2016</b>            Conférence créateur sur métal et ferronnier            16 h 30 / 18 h</p> <p><b>jeudi 31 mars 2016</b>            Théâtre : adaptation d'une pièce par des élèves de 1<sup>re</sup> année de CAP sous l'angle des valeurs de la République et de la Démocratie perdues et oubliées            20 h</p>			

<p><b>LGT Duhamel</b></p>	<p><b>Dole</b></p>	<p><b>Intitulé</b> : service d'aide à la scolarité (SAS).</p> <p><b>Objectifs</b> : proposer aux élèves rencontrant une difficulté ponctuelle ou récurrente un travail de médiation et d'accompagnement : faciliter la rencontre des élèves avec un adulte de l'établissement.</p> <p><b>Descriptif</b> : un adulte référent accueille les élèves en demande de soutien pour un entretien informel ou pour un travail plus construit de médiation.</p> <p>Le dispositif repose sur l'ouverture.</p> <p>Les élèves trouvent avant tout une écoute bienveillante. Le travail de l'adulte est d'abord un travail d'écoute, de recherche de sens, et débouche sur la mise en relation avec les personnels compétents en fonction des difficultés rencontrées : assistant social, conseiller d'orientation-psychologue (COP), tuteurs, conseiller principal d'éducation (CPE), infirmière, etc.</p>	<p>Tout au long de l'année</p>
<p><b>Collège G Cousin</b></p>	<p><b>Nozeroy</b></p>	<p><b>Intitulé</b> : « Bien être au collège ».</p> <p><b>Descriptif</b> : Travail sur l'estime de soi, les besoins, les émotions, le respect, dans le cadre du Comité d'éducation à la santé et à la citoyenneté (CESC).</p> <p>Les parents sont associés à certaines séquences pour exprimer leurs attentes et leurs inquiétudes</p> <p><b>Objectif</b> : faciliter l'intégration des élèves de 6<sup>e</sup> au collège.</p>	<p>Action conduite tout au long de l'année</p>



**DÉPARTEMENT DE LA HAUTE-SAONE**

EPLE	Ville	Actions proposées	29.03.16	30.03.16	31.03.16	01.04.16
<b>LP Pontarcher</b>	<b>Vesoul</b>	<p><b>Intitulé</b> : ambition réussite.</p> <p><b>Descriptif</b> : témoignages d'anciens élèves, travail sur l'estime de soi et la connaissance de soi avec les professeurs principaux, le référent décrochage scolaire, les personnels de direction, l'animateur fédération des œuvres laïques (FOL) 70</p> <p><b>Objectif</b> : prendre conscience de ses qualités et compétences.</p>		<p><b>mercredi 30 mars 2016</b> 8 h / 12 h témoignages (1 h) travail personnel et restitution (3h)</p>		
<b>Collège les Mille étangs</b>	<b>Mélieusey</b>	<p><b>Intitulé</b> : liaison collège - lycée</p> <p><b>Descriptif</b> : rencontre entre les élèves de 3<sup>e</sup> du collège, d'anciens élèves scolarisés actuellement en lycée professionnel ou général et technologique avec la participation des professeurs principaux de 3<sup>e</sup> et de la conseillère d'orientation psychologue.</p> <p><b>Objectif</b> : favoriser et développer l'ambition des élèves « vers une orientation réfléchie, concertée et ambitieuse » axe 2 du projet d'établissement.</p>		<p><b>vendredi 1<sup>er</sup> avril 2016</b> 13 h 30 / 15 h 30</p>		
<b>Collège J. Brel</b>	<b>Vesoul</b>	<p>La lutte contre le décrochage est un travail au quotidien qui passe par la réunion mensuelle de la cellule de veille et le suivi des élèves par l'ensemble des membres de cette cellule. Par ailleurs, certains élèves sont accompagnés par l'établissement, leur professeur principal, le référent école - entreprise pour la construction de leur projet d'orientation.</p>	<p>Tout au long de l'année</p>			
<b>Collège Mathy</b>	<b>Luxeuil-les-bains</b>	<p>Au collège Mathy, le suivi du décrochage est un des objectifs prioritaires. Le travail se fait au quotidien avec de l'interaction entre les différents acteurs autour de l'élève : enseignants, parents, élèves, administratifs, secteur médico-social.</p> <p>Selon les situations des parcours personnalisés sont organisés.</p> <p>Cette année encore, une action est mise en place pour certains élèves de 4<sup>e</sup> en difficulté et peu motivés. En partenariat avec le lycée Lumière, les élèves découvrent les formations professionnelles du lycée de manière ponctuelle (entre novembre et avril).</p> <p>Cela permet de raccrocher les élèves et de leur montrer une autre sorte de formation, et évite en partie le décrochage.</p>	<p>Tout au long de l'année</p>			

<p><b>Groupe Saint Pierre Fourrier</b></p>	<p><b>Gray</b></p>	<p><b>Intitulé</b> : un pas dans le monde du travail, un pas de plus pour la motivation.</p> <p><b>Descriptif</b> : réunion de rentrée avec les parents, informations sur le stage, la conduite à tenir et mise en place d'un contrat de confiance et de partenariat pour la réussite des jeunes à l'aide des stages.</p> <p>Recueils de représentations et jeux de rôle : « Comment me présenter en stage ? », « Ma tenue, mon attitude, mon vocabulaire, professionnels ou non ? », « Réagir à la critique pour évoluer », conjointement en français et matière professionnelle.</p> <p>Bilans individuels et collectifs, écrits et oraux sur la période de stage : mise en valeur des points forts et des points à améliorer pour chacun des élèves.</p> <p>Valorisation des qualités professionnelles et mise en valeur de la nécessité de mener à bien sa scolarité pour réaliser son projet.</p> <p><b>Objectif</b> :</p> <ul style="list-style-type: none"> <li>- accompagner les jeunes lors de leur entrée dans le milieu professionnel en les préparant, en leur donnant confiance et en impliquant leur famille ;</li> <li>- susciter l'intérêt professionnel afin de donner un sens à la formation ;</li> <li>- favoriser la transversalité entre matières générales et matières professionnelles afin de donner un sens aux apprentissages ;</li> <li>- établir un contrat de confiance en mettant le jeune au centre de son projet professionnel, conjointement avec la famille, l'établissement et le maître de stage.</li> </ul>	<p>Tout au long de l'année avec des temps forts en début d'année.</p>
--	--------------------	--	---



DÉPARTEMENT DU TERRITOIRE DE BELFORT

EPL	Ville	Actions proposées	29.03.16	30.03.16	31.03.16	01.04.16
LP Diderot	Bavilliers	<p><b>Intitulé</b> : quel parcours de réussite pour les entrants en enseignement professionnel ?</p> <p><b>Descriptif</b> : actions de découverte de l'entreprise, temps d'échanges individuels ou en collectif sur les difficultés rencontrées, d'aide à la progression (contrat d'engagement entre la famille, le lycée et l'élève sur les objectifs à atteindre en cas de décalage sur les exigences attendues).</p> <p><b>Objectif</b> : permettre aux élèves de conforter leur parcours professionnel dès leur entrée en formation et dans un cadre de bienveillance et d'image de soi positive.</p>	Tout au long de l'année			



## Les pratiques académiques qui agissent sur la persévérance scolaire

**L'académie de Besançon est fortement engagée dans la lutte contre le décrochage scolaire et les sorties sans diplômes et en fait une de ses priorités.**

### Dès le premier degré

*L'école maternelle, école de tous les possibles, constitue le premier maillon d'une longue chaîne de la scolarité. En accueillant dès les premières années, avec beaucoup de bienveillance, les enfants tout comme leur famille dans un cadre sécurisant et porteur de sens, elle permet à chacun de se sentir considéré.*

**Les réunions de parents** en début d'année tout comme les rencontres parents enseignants sont l'occasion de communiquer sur les objectifs de l'école mais aussi sur son fonctionnement et sur le sens donné aux activités dans le parcours des apprentissages. Des écoles maternelles font ainsi le choix de permettre aux parents d'accompagner leurs enfants durant leurs activités à l'école, qu'il s'agisse de projets pédagogiques spécifiques lors de sorties scolaires ou dans la classe même pour participer à des ateliers. C'est notamment le cas pour des ateliers de fabrication d'objets et de réalisation de recettes de cuisines.

**En maternelle** également, des activités pédagogiques complémentaires inscrites dans le cadre du nouvel aménagement du temps scolaire sont proposées aux élèves. Elles sont souvent axées sur la maîtrise de la langue française, en privilégiant les supports ludiques. En début d'année tout particulièrement, les familles sont invitées à participer avec leurs enfants à ces temps particuliers d'apprentissage. Elles comprennent ainsi plus facilement l'importance et le sens de ces temps privilégiés.

**La fréquentation régulière de l'école** est un moyen avéré pour permettre à l'élève de bénéficier pleinement des apports de l'école. Elle contribue à développer une appétence aux apprentissages.

En cas d'absence, l'école s'attache à entretenir des relations de proximité avec les parents pour témoigner de l'importance et de l'intérêt portés à l'élève d'être présent au quotidien et de sa participation à la vie de la classe. Ainsi, l'accompagnement des familles constitue une priorité

L'accompagnement des familles les plus éloignées de l'école constitue une priorité du premier degré.



## Innovations pédagogiques qui améliorent la persévérance

*Dans l'académie, la dynamique d'innovation pédagogique et éducative s'exprime en 2015-2016 à travers **144 expérimentations** (article L401-1 du code de l'Éducation), validées par le recteur et accompagnées par le Pôle académique recherche développement innovation expérimentation (PARDIE) et les corps d'inspection.*

Les champs d'expérimentation retenus par les équipes innovantes s'inscrivent dans les priorités nationales de la politique éducative. En effet, une vingtaine de projets innovants visent l'amélioration du climat scolaire. Certains sont orientés vers la notion du « vivre ensemble » avec un très fort accent sur la médiation, à travers différentes formes de tutorats (adulte/élève, élève/élève, médiation cognitive ou médiation de prévention et de gestion des conflits). D'autres sont centrés sur les stratégies préventives et curatives de la démotivation et sur la persévérance scolaire **avec un travail autour de l'orientation. Citons, par exemple, les équipes des collèges Clairs Soleil de Besançon, celles du collège Lou Blazer de Montbéliard et celles du collège Ledoux de Dole.**

**Au collège Clairs-Soleils**, des stages de remobilisation, conçus conjointement par les équipes éducatives et pédagogiques du collège et par des partenaires de l'École (maison de quartier, éducateurs de prévention, psycho-praticienne...) sont proposés aux élèves chez lesquels des symptômes de décrochage ont été identifiés (absentéisme, absence d'investissement dans les apprentissages scolaires, perturbation, incivilité...) afin de les ré-inscrire dans un processus de réussite. Au collège Lou Blazer, établissement REP+ (réseau d'éducation prioritaire plus), deux semaines de l'année scolaire sont décloisonnées pour permettre une globalisation des heures et ainsi travailler dans une démarche de projet. La priorité est donnée aux projets transdisciplinaires et menés en co-intervention ou faisant intervenir des partenaires variés.

**Au collège Ledoux de Dole**, le projet a pour objectif de proposer aux élèves en difficulté scolaire un contenu pédagogique différencié grâce à la constitution de groupe de besoins. Le travail sur l'orientation et la remotivation scolaire est mis en place à raison d'une heure hebdomadaire de co-enseignement ; s'ajoutent un travail sur les compétences psychosociales mené par l'assistante sociale scolaire ainsi que des séquences en entreprise.

Par ailleurs, la mise en œuvre du socle commun de connaissances de compétences ainsi que les nouveaux programmes de lycée ont généré depuis cinq années une réflexion approfondie sur la nécessité d'intégrer les compétences dans les apprentissages et de les évaluer (avec ou sans notation) afin d'amener l'élève à se positionner dans ses apprentissages en identifiant ses points de force et ses faiblesses. Une quinzaine d'équipes (collège, lycée professionnel et lycée général et technologique) développe ce nouveau paradigme de l'évaluation.



Les équipes pédagogiques ont construit en interdisciplinarité des référentiels de compétences disciplinaires et /ou transversales et ont produit des outils d'évaluation qui facilitent la communication vis à vis des élèves et des familles. Cette nouvelle logique d'une évaluation formative et informative permet à l'élève d'adopter une posture réflexive. Elle développe l'estime de soi et la confiance en soi.

Citons dans ce domaine trois établissements qui ont développé depuis plusieurs années une solide expertise dans l'évaluation des compétences non chiffrée : **le collège REP+ Diderot et le collège Camus de Besançon ainsi que le lycée Condorcet de Belfort.**

**Au collège Diderot**, l'évaluation par compétences permet aux élèves de mieux repérer les enjeux des tâches réalisées et de s'auto-évaluer. Elle contribue au développement de leur autonomie et soutient leur motivation.

**Au collège Camus**, la mise en œuvre d'une évaluation positive visant le bien-être et l'épanouissement des élèves est déployée sur toutes les classes du niveau 6<sup>e</sup>.

**Au lycée Condorcet**, l'expérimentation développée sur une classe de seconde a revisité la conduite du conseil de classe en donnant à chaque élève la possibilité de se positionner sur son bilan trimestriel. Ce projet conduit les élèves à mieux s'emparer de leur projet d'orientation et développe leur responsabilisation.

### **Dans quelles conditions et en quoi le numérique permet-il d'accroître la persévérance à l'École ?**

*Les observations faites dans l'augmentation de la persévérance des élèves qui utilisent le numérique à l'École sont nombreuses : le numérique permet aux élèves un certain nombre de choix dans le cadre de leurs activités scolaires : choix de la forme des ressources, choix méthodologiques facilités, choix de la présentation de leurs connaissances et des outils pour arriver à une présentation ou à un écrit.*

**Le collège d'Orgelet** a ainsi expérimenté l'usage du numérique pour produire un discours sur un sujet. Pour certains élèves il a été nécessaire de produire d'abord un texte, puis de passer par des phases d'enregistrement et de ré-écoute, pour d'autres le passage direct à l'oral a été choisi. Les deux méthodes ont permis d'arriver au résultat attendu, mais en passant par des voies différentes.

En anglais, les enseignants du même collège ont pu témoigner de la persévérance pour les langues de leurs élèves, allant jusqu'à atteindre un degré d'expression langagière encore jamais atteint au préalable. Les élèves développent un sentiment de compétences au fur et à mesure qu'ils se confrontent à leurs enregistrements, avant de se corriger et de recommencer jusqu'à ce que le résultat atteigne un degré de satisfaction suffisant. Ces choix et cette auto-confrontation sont sources de motivation et donnent à l'élève l'impression d'avoir un certain contrôle sur la tâche qui lui est demandée. Ce d'autant plus lorsqu'à la fin d'un travail avec les outils numériques,



l'élève peut présenter un travail soigné qui ne garde pas les traces des erreurs qu'il a pu commettre lors de sa phase d'apprentissage.

Nous avons ainsi pu constater cette persévérance auprès d'un élève de grande section de maternelle à **l'école Metzger** qui a pu produire un travail, de qualité dans de la cadre d'un apprentissage du langage distancié. Il a été en mesure de reproduire sur un dessin avec une tablette les instructions données par la maîtresse, et présenter au final malgré ses erreurs et ses difficultés de concentration, un travail abouti de qualité. Il y trouve souvent une source de motivation importante qui est le moteur essentiel de la persévérance scolaire.

D'un point de vue de la gestion de son parcours scolaire et d'orientation, les outils numériques permettent également aux élèves de voir les liens entre l'École et leurs rêves.

Un autre aspect concerne l'intégration de certaines composantes sociales dans les usages pédagogiques du numérique. Le Refer (rendez-vous des écoles francophones en réseau) en est la démonstration. Que ce soit la twittérature, un marathon presse ou encore un échange avec des classes à l'étranger, l'ensemble des projets rendent les activités scolaires attrayantes en développant le travail collaboratif et en mettant en avant l'utilisation sociale des connaissances apprises à l'école. Ces approches sont d'autant plus motivantes qu'elles permettent aux élèves de surmonter un obstacle et de se sentir compétents.

Une étude menée **au collège Diderot de Besançon** a également montré ce développement de compétences, d'analyse critique d'élèves qui ont eu l'occasion durant trois ans de travailler avec des tablettes **au collège de Monts-sous-Vaudrey**. Dans les cours de français, il a ainsi été constaté que les élèves avaient développé une relation de travail encore jamais atteinte en classe de 4<sup>e</sup> et des compétences d'argumentation habituellement constatée en classe de 2<sup>de</sup>. Il est fort à parier que l'estime de soi développée auprès de ces élèves leur permettra de réussir leur parcours scolaire grâce à l'usage du numérique à l'école.

L'élève s'implique dans sa progression, actif, il devient « acteur » de son apprentissage et de sa réussite. Il sort de l'« échec intériorisé ».



## Dispositifs de lutte contre le décrochage relevant de la MLDS

**L'ensemble des dispositifs développés ci-après et mis en place dans l'académie concourent à la lutte contre le décrochage et participent à la persévérance scolaire.**

### Groupe de prévention contre le décrochage scolaire (GPDS)

*Le GPDS est au cœur des dispositifs de prévention. Il doit véritablement être un levier dans la mise en œuvre d'une prise en charge collective, coordonnée et concertée des situations de décrochage au sein des établissements avec des réponses adaptées à la problématique de chacun des élèves concernés.*

Le GPDS constitue un des outils majeurs d'une politique éducative au service de la réussite de tous les élèves. Il permet de mobiliser l'ensemble des acteurs autour de problématiques sociales, scolaires et personnelles. Le GPDS n'est pas uniquement un dispositif technique qui s'adresse aux élèves, il peut constituer une ressource pour les enseignants dans leurs pratiques au quotidien.

### Micro-lycées

*Le dispositif « micro-lycée » s'inscrit dans le champ des dispositifs visant à raccrocher des élèves, âgés de 16 à 25 ans, qui ont interrompu leur scolarité en classe de terminale voire de première depuis quelques semaines ou quelques années, volontaires, et souhaitant s'investir dans un projet de retour en formation initiale visant l'obtention d'un baccalauréat général et technologique.*

Il constitue une des réponses appropriées en termes de dispositif de rescolarisation dans le cadre des réseaux formation qualification emploi (FOQUALE).

Les élèves qui intègrent le micro-lycée ont été préalablement identifiés par les différents dispositifs de repérage et de prise en charge des décrocheurs (CLAIN et plateformes de suivi et d'appui des décrocheurs). Leur situation fait l'objet d'une étude particulière par une commission, laquelle décide également de leur affectation ou non dans ce dispositif.

L'objectif est d'obtenir un baccalauréat général ou technologique des filières littéraires (L), économique et sociale (ES), scientifique (S) et sciences et technologies du management et de la gestion (STMG).

Tout au long de leur parcours, les élèves bénéficient de parcours personnalisés de formation, et de temps d'accompagnement et d'encadrement adaptés sous la forme de tutorat. L'accompagnement se fait à différents niveaux : scolaire, social et familial.

Dans l'académie, le premier micro-lycée a ouvert au lycée Armand Peugeot de Valentigney en décembre 2013 et le second, au lycée Louis Pergaud à la rentrée 2014.

À ce jour, plus d'une centaine de jeunes ont bénéficié de ce dispositif.



## Dispositif d'accompagnement à l'insertion et à la qualification professionnelles (DAQIP)

*Ce dispositif est destiné à prendre en charge des élèves de plus de 16 ans décrocheurs, en risque avéré de décrochage scolaire ou sortis depuis moins d'un an de l'école sans projet professionnel et sans solutions d'insertion.*

Ils ont vocation à remotiver et remobiliser les jeunes dans la construction et la mise en œuvre de parcours de formation et de projets personnels et professionnels et dans leur insertion sociale et professionnelle.

Il est caractérisé par un système d'entrées et sorties permanentes, une forte alternance, une individualisation des parcours, un accompagnement personnalisé, des activités de formation visant à renforcer les connaissances et les compétences (socle commun).

Les élèves peuvent bénéficier d'une prise en charge à temps plein ou à temps partiel déterminée au regard de leurs problématiques et leurs projets.

Il met également en œuvre des activités visant à développer les compétences relationnelles et sociales, indispensables à l'intégration dans une formation diplômante et à une insertion professionnelle réussie.

Ce dispositif de la mission de lutte contre le décrochage scolaire (MDLS) prend le relais des réponses pédagogiques habituelles par l'alternance de séquences de formation collectives et individuelles, de temps d'accompagnement individualisé et de séquences en milieu professionnel.

Quatorze dispositifs sont à ce jour ouverts dans l'académie, soit entre 300 et 350 jeunes pris en charge chaque année à temps plein.

## Les dispositifs d'accompagnement vers la certification professionnelle de niveaux V et IV

*Ces dispositifs de formation s'adressent aux jeunes de plus de 16 ans sortis sans diplôme au terme de l'année scolaire en cours ou précédente et se trouvant sans solution (échec au diplôme ou non présentation à l'examen), y compris les jeunes en échec au CAP ou au baccalauréat professionnel et repérés par les plateformes d'appui et de suivi des décrocheurs ou sortis en cours d'année sans diplôme et sans solution de formation qualifiante ou diplômante.*

## Réseaux FOQUALE

*Il constitue, au sein de chaque bassin d'éducation et de formation, un dispositif incontournable de prévention du décrochage scolaire et des sorties non qualifiées.*



Associant des partenaires notamment du monde de la formation et de l'insertion professionnelle, de la justice, de l'éducation spécialisée, il participe à la recherche de solutions pour des élèves de plus de 16 ans décrocheurs ou sortis sans solution de formation en cours ou à l'issue d'une année scolaire en termes d'accès à une formation, de prise en charge sur le plan social, éducatif.

Il constitue également un lieu de concertation et de préconisations autour des actions et des dispositifs à mobiliser pour prévenir le décrochage scolaire.

## Stages passerelles

*Les stages passerelles permettent des réorientations plus faciles d'une série à l'autre, voire d'une voie à l'autre, en cours ou en fin d'année.*

Les élèves volontaires, spécialement motivés, peuvent suivre ce type de stage sur recommandation du conseil de classe. Il leur permet un renforcement dans les disciplines majeures de la série souhaitée.

Les contenus et les modalités du stage sont communiqués à la famille ou à l'élève, qui doivent donner leur accord. Le lycéen peut réaliser tout ou partie de son stage dans un autre établissement que le sien.

En seconde générale et technologique, ces stages concernent les élèves qui souhaitent changer de voie : intégrer la voie professionnelle ou à l'inverse passer de la voie professionnelle aux voies générale et technologique.

En première, ils permettent des changements de séries à l'intérieur des voies générale et technologique ou des passages de la voie technologique à la voie générale et inversement. L'élève construit son projet de changement d'orientation avec l'aide de son professeur principal, du conseiller d'orientation-psychologue et de son tuteur.

## Dispositif relais : internat et classe relais

### Internat relais

*L'internat relais, extension du dispositif « classe relais », cible les jeunes rencontrant d'importantes difficultés sociales et familiales et se retrouvant en situation de marginalisation et d'échec scolaires. En ce sens, il propose un accueil adapté, en vue d'une réinsertion en classe ou d'une insertion professionnelle.*

Il apporte une dimension éducative hors du temps scolaire et peut répondre à de réels besoins de sécurité pour certains élèves. L'objectif est d'accompagner les élèves en rupture scolaire et de parvenir à enrayer leur exclusion sociale.

L'action pédagogique et éducative vise à favoriser la resocialisation, restaurer l'estime de soi et réinvestir l'élève dans les apprentissages et le travail autour du projet personnel et professionnel. L'internat relais favorise ainsi une appréhension globale des situations et la recherche de solutions plurielles et cohérentes.



La sortie du dispositif implique un projet partagé entre l'équipe du dispositif relais, la famille et l'établissement qui assurera la suite du parcours de l'élève.

### Dispositif relais

*Le dispositif relais assure une couverture géographique, en lien avec les réseaux de l'éducation prioritaire et les quartiers « politique de la ville ».*

Ce dispositif inclusif, implanté sur tout le département de la Haute-Saône, est soutenu financièrement par le Conseil départemental. Il fonctionne, au sein de **quatre collèges, Jacquard à Lure, Romé de l'Isle à Gray, Rostand à Luxeuil-les-Bains et Gérôme à Vesoul**, une journée par semaine durant des sessions de huit semaines. Le lien avec le collège d'origine, où l'élève bénéficie de l'attention d'un tuteur, est ainsi maintenu.

Dans le dispositif, les élèves sont encadrés par un enseignant titulaire du certificat complémentaire pour les enseignements adaptés et la scolarisation des élèves en situation de handicap (2CASH) et un assistant d'éducation. Leur travail s'inscrit autour de trois objectifs majeurs :

- aider l'élève à se réinvestir dans les apprentissages ;
- réinsérer l'élève dans un parcours scolaire ;
- favoriser l'acquisition du socle commun des connaissances et des compétences, en particulier les compétences sociales et civiques.

Afin d'atteindre ces objectifs, les enseignantes élaborent un projet et mettent en œuvre une pédagogie de détour visant à rendre les élèves acteurs. Il s'agit de faire émerger et développer des compétences en sortant des enseignements traditionnels de façon à restaurer l'image de soi de ces jeunes en voie de décrochage.

### Programme personnalisé de réussite éducative (PPRE)

*Le PPRE est une mesure spécifique d'aide mobilisée sur une courte période (6-8 semaines maximum). Il s'adresse aux élèves qui rencontrent des difficultés dans l'acquisition des compétences du socle commun, en particulier en français, mathématiques, langues vivantes, ou encore relativement aux objectifs liés au comportement attendus.*

Il constitue une réelle modalité de prévention de la grande difficulté scolaire, visant ainsi à empêcher un redoublement ou un décrochage ou de l'absentéisme. La continuité d'action, la cohérence et l'individualisation des réponses apportées à l'élève sont le gage de la réussite dans la lutte contre l'échec scolaire.

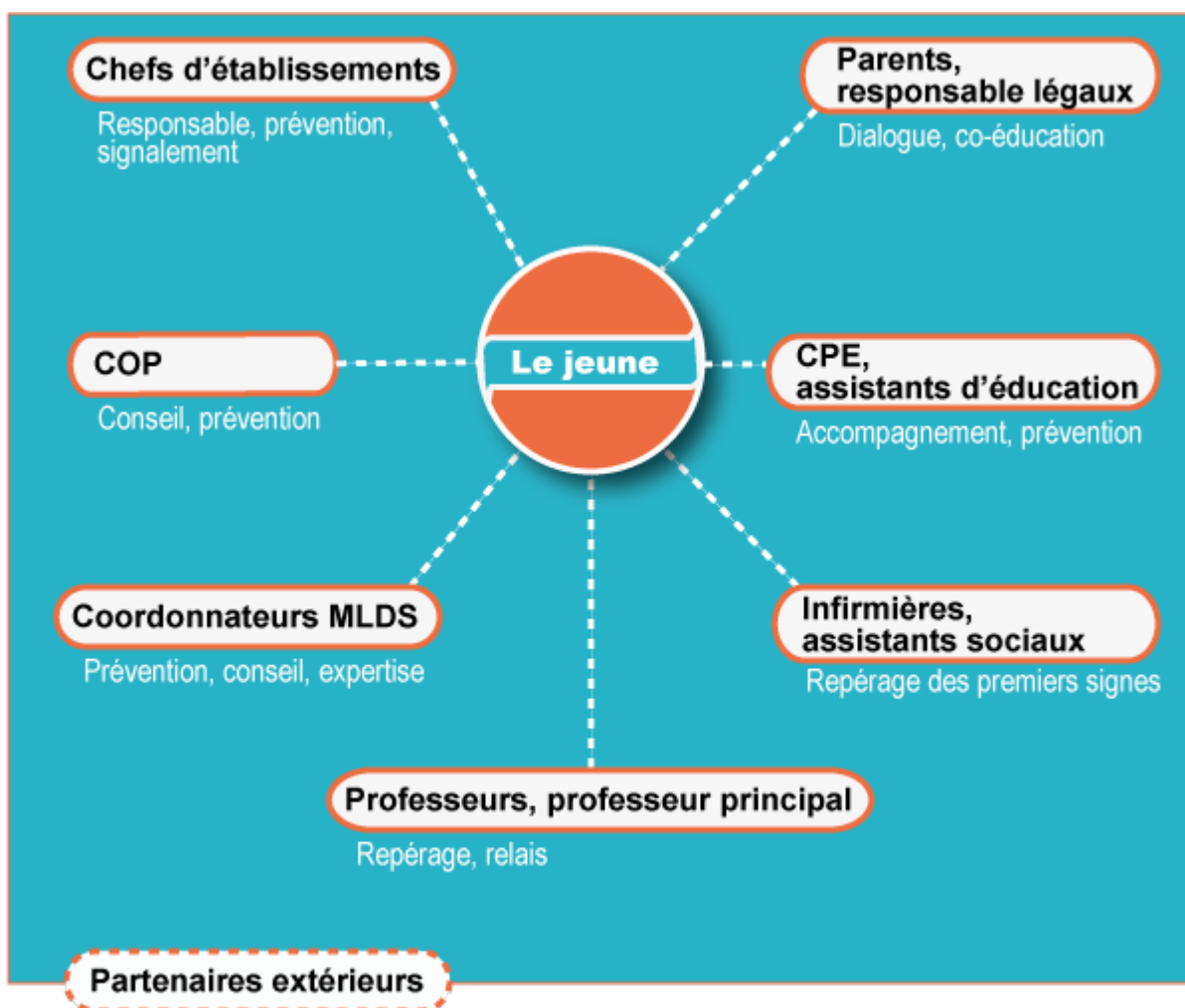


## Tutorat

*Ce dispositif, souple et adaptable dans le temps, défini au regard des particularités de l'élève et ses difficultés, propose un suivi individuel réalisé par un tuteur adulte volontaire. Il permet d'identifier les difficultés de l'élève et de l'orienter si besoin vers les structures d'aides internes ou externes à l'établissement.*

Il offre un temps d'écoute privilégié et individualisé sous forme d'entretiens réguliers et de suivi ponctuels au cours desquels le tuteur va aider l'élève à donner du sens à ce qu'il vit dans l'établissement en lui proposant un nouveau mode de relations et d'aide individuelle, à faire le point sur sa situation et sur les problèmes qu'il rencontre en développant l'estime de soi ou en recadrant un comportement et ainsi amener l'élève à comprendre qu'il peut progresser et réussir.

### Les acteurs impliqués dans la lutte contre le décrochage scolaires





Rectorat de l'académie de Besançon  
10 rue de la Convention  
25030 Besançon cedex  
03 81 65 47 00

Responsable de la Mission de lutte contre le décrochage scolaire :  
Laurent Guillemin  
03 81 65 74 26 / 94

Responsable de la communication :  
Mathilde Buttefey  
03 81 65 49 38 / 06 76 62 69 81