

Bulletin de l'académie de Besançon

Analyses & résultats statistiques

80,2 % de lauréats au BTS en 2016

À la session 2016 du Brevet de Technicien Supérieur (BTS), 1 586 candidats scolaires des lycées publics et privés sous contrat de l'éducation nationale se sont inscrits en Franche-Comté. 1 582 candidats se sont présentés aux épreuves du BTS et 1 269 ont été admis, soit un taux de réussite de 80,2 %, en hausse par rapport à 2015.

Le taux de réussite au BTS varie en fonction de la formation d'origine. En effet, les élèves issus d'un baccalauréat général sont 95,2 % à avoir obtenu leur BTS contre 67,0 % pour les jeunes originaires d'un baccalauréat professionnel.

Le BTS est un diplôme de l'enseignement supérieur qui se prépare en deux années après le bac. Il prépare à l'insertion professionnelle en proposant des cours théoriques ainsi que des périodes de stages.

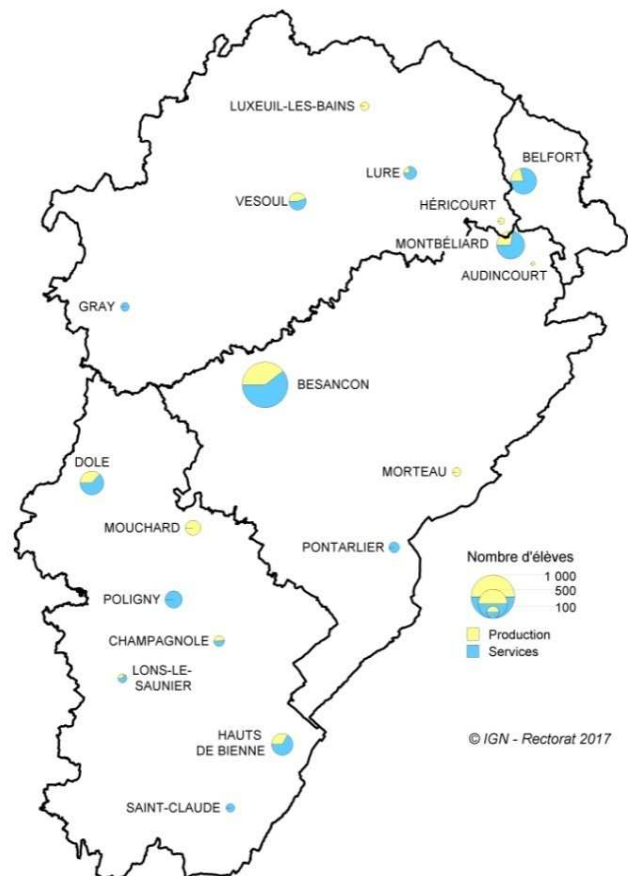
À la rentrée 2015, 36 lycées publics et privés sous contrat répartis sur toute la région proposent des formations de BTS. En Franche-Comté, l'offre de formation des lycées est variée. En effet, l'académie compte une cinquantaine de spécialités de BTS.

Parmi les différentes spécialités proposées, 37 % des jeunes suivent un BTS qui relève du domaine de la production et 63 % des services.

Le département du Doubs rassemble 45 % des étudiants de BTS dont 63 % à Besançon. Le Jura accueille un tiers des jeunes. Les lycées de la Haute-Saône et du Territoire de Belfort regroupent respectivement 12 et 10 % des étudiants en BTS.

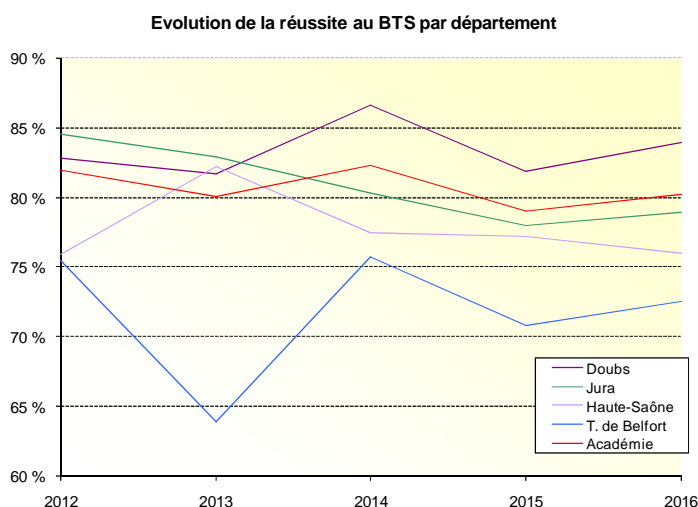
Les lycées des communes d'Audincourt, Morteau, Mouchard, Héricourt et Luxeuil-les-Bains proposent uniquement des formations dans le domaine de la production. A l'inverse, les lycées des communes de Pontarlier, Poligny, Saint-Claude et Gray offrent la possibilité de s'inscrire uniquement dans une formation du domaine des services.

Les lycées de 18 communes offrent la possibilité de s'inscrire en BTS



Source : service études, expertise et modernisation (SEEM)
Base élèves académique (BEA) rentrée 2015

Des évolutions différenciées selon les départements



Sources : Rectorat - Bases OCEAN 2012 à 2016

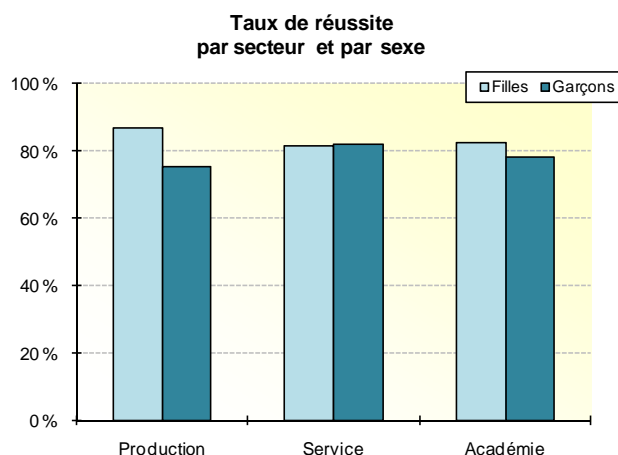
De 2015 à 2016, le taux de réussite au BTS gagne 1,2 point, il passe de 79,0 % à 80,2 %. Seule la Haute-Saône enregistre une baisse. Elle perd 1,2 point pour atteindre 76,0 %. Les trois autres départements marquent des évolutions positives. Ainsi, le Doubs gagne 2,1 points, il atteint 83,9 %. Le Jura avec +1 point arrive à 78,9 %. Enfin, le Territoire de Belfort avec +1,7 point affiche un taux à 72,5 %. Malgré cette augmentation, ce dernier affiche le taux de réussite le plus faible de 2012 à 2016 avec un maximum de 75,7 % en 2014.

Un taux de réussite plus élevé pour les filles

Parmi les 1 586 inscrits, 861 sont des garçons et 725 des filles. Ces dernières ont un taux de réussite de 82,5 % contre 78,3 % pour les garçons soit 4,2 points de différence.

Les filles sont très minoritaires dans le secteur de la production : 99 filles contre 495 garçons. Elles obtiennent cependant de meilleurs résultats que les garçons soit un taux de réussite de 86,9 % contre 75,5 % (+11,4 points).

La filière tertiaire qui attire plus de candidats, comptabilise 626 filles et 366 garçons. Les résultats sont à peu près équivalents : 82,1 % pour les garçons et 81,8 % pour les filles.



Source : Rectorat – Base OCEAN session 2016

Les jeunes issus d'un baccalauréat général réussissent mieux au BTS

◆ Trois jeunes sur dix issus d'un baccalauréat technologique

Parmi les jeunes présents au BTS en 2016, 31 % sont issus d'un baccalauréat technologique, 27 % d'un baccalauréat professionnel, 16 % d'un baccalauréat général¹ et 26 % sont originaires d'un autre diplôme, d'un autre ministère ou d'une autre académie. Avec un taux de réussite de 95,2 %, les élèves originaires d'un baccalauréat général sont ceux qui réussissent le mieux. Arrivent ensuite les jeunes avec un baccalauréat technologique (82,1 %). Les élèves issus d'un baccalauréat professionnel ont plus de difficultés, seulement deux sur trois obtiennent leur BTS dont 72,5 % ayant obtenu le baccalauréat deux ans auparavant.

◆ Les jeunes « à l'heure » ou en avance réussissent mieux

Quel que soit le baccalauréat d'origine, les jeunes « à l'heure » ou en avance ont plus de chance de réussir leur BTS. Au total, 83,5 % des élèves « à l'heure » ou en avance au baccalauréat sont admis

¹ Le baccalauréat d'origine est celui auquel les jeunes, suivant un parcours classique sans redoubler, étaient présents à la session 2014. Le baccalauréat d'origine pour les autres jeunes a été identifié dans les bases examens des sessions 2010 à 2013.

au BTS contre 73,3 % des jeunes en retard. L'écart le plus fort concerne les élèves issus d'un baccalauréat technologique. Ainsi, 86,3 % des jeunes « à l'heure » ou en avance ont obtenu leur BTS contre 75,0 % de ceux qui étaient déjà en retard au baccalauréat.

Les jeunes ayant redoublé sont moins nombreux parmi les jeunes issus de filières générales. En revanche, ils sont plus nombreux parmi les sortants de baccalauréat professionnel : 143 inscrits pour les élèves ayant une année de retard et 72 pour ceux ayant accumulé un retard de deux ans ou plus.

◆ Meilleure réussite des jeunes d'origine favorisée ou moyenne

Le taux de réussite au BTS varie également en fonction de l'origine sociale. Ainsi, de 80,2 % en moyenne, le taux de réussite s'élève à 83,3 % pour les candidats issus d'un milieu moyen ou favorisé contre 76,7 % pour les défavorisés.

Quel que soit le baccalauréat d'origine, les jeunes non défavorisés réussissent mieux. L'écart le plus important concerne les jeunes issus d'un baccalauréat professionnel. En effet, le taux de réussite des jeunes d'origine sociale non défavorisée est supérieur de 7,7 points à celui des jeunes d'origine défavorisée.

◆ Un taux de réussite variable selon le domaine du BTS

Avec un taux de réussite au BTS de 100,0 %, les BTS relevant des domaines « Autres domaines de la production » sont ceux présentant les meilleurs résultats des jeunes issus d'un baccalauréat général. Ces domaines ne concernent que 18 jeunes.

Le taux de réussite au BTS le plus élevé des jeunes issus d'un baccalauréat technologique ou professionnel concerne les BTS relevant du domaine « Spécialités pluri-technologiques de production », soit respectivement 84,9 % et 88,6 %. Ce domaine est celui où le taux de réussite des jeunes issus d'un baccalauréat général est le plus faible.

Taux de réussite au BTS en fonction de différents critères

		Baccalauréat général			Baccalauréat technologique			Baccalauréat professionnel			Autres*		
		Présents	Admis	Taux de Réussite (en %)	Présents	Admis	Taux de Réussite (en %)	Présents	Admis	Taux de Réussite (en %)	Présents	Admis	Taux de Réussite (en %)
Sexe	Filles	141	137	97,2	212	174	82,1	164	115	70,1	207	171	82,6
	Garçons	111	103	92,8	285	234	82,1	260	169	65,0	202	166	82,2
Retard au baccalauréat	À l'heure ou en avance	187	180	96,3	313	270	86,3	209	142	67,9			
	En retard	65	60	92,3	184	138	75,0	215	142	66,0			
Catégorie socio-professionnelle du responsable 1	Favorisée	93	89	95,7	119	99	83,2	95	66	69,5	158	134	84,8
	Moyenne	51	50	98,0	105	91	86,7	99	70	70,7	92	77	83,7
	Défavorisée	95	89	93,7	235	188	80,0	197	123	62,4	124	99	79,8
	Non renseignée	13	12	92,3	38	30	78,9	33	25	75,8	35	27	77,1
Domaine de formation du BTS	Spécialités pluri-technologiques de production	21	18	85,7	53	45	84,9	35	31	88,6	31	26	83,9
	Mécanique, électricité, électronique	25	23	92,0	81	65	80,2	117	68	58,1	33	25	75,8
	Autres domaines de la production	18	18	100,0	51	43	84,3	48	37	77,1	80	60	75,0
	Échanges et gestion	103	100	97,1	191	159	83,2	148	92	62,2	84	71	84,5
	Communication et information	31	30	96,8	49	36	73,5	37	30	81,1	68	66	97,1
	Services aux personnes	54	51	94,4	72	60	83,3	39	26	66,7	113	89	78,8
	Total	252	240	95,2	497	408	82,1	424	284	67,0	409	337	82,4

Sources : Rectorat - Bases OCEAN 2010 à 2014 et 2016

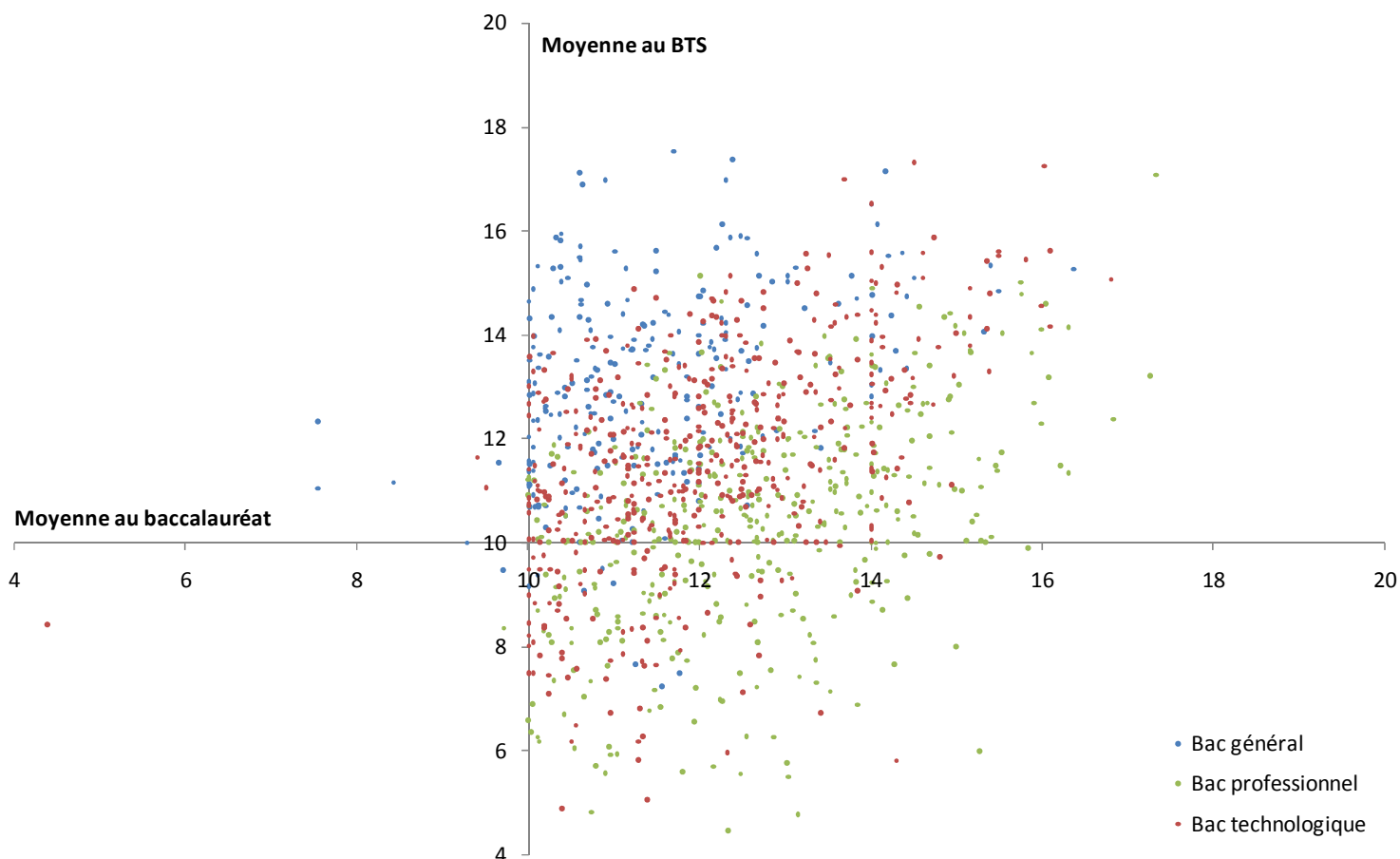
* Cette catégorie comporte les jeunes issus d'un autre diplôme, d'un autre ministère ou d'une autre académie.

Elle contient également les jeunes qui ont perdu leur identifiant national élève (INE)

◆ Un lien faible entre la note au baccalauréat et celle au BTS

Quel que soit le baccalauréat d'origine, les notes au baccalauréat et au BTS sont faiblement corrélées. En effet, le fait d'avoir une très bonne note au baccalauréat ne signifie pas que la note au BTS sera très élevée. Inversement, avoir son baccalauréat sans mention ne signifie pas que le BTS sera obtenu avec une note basse.

Moyenne au BTS en fonction de la moyenne au baccalauréat

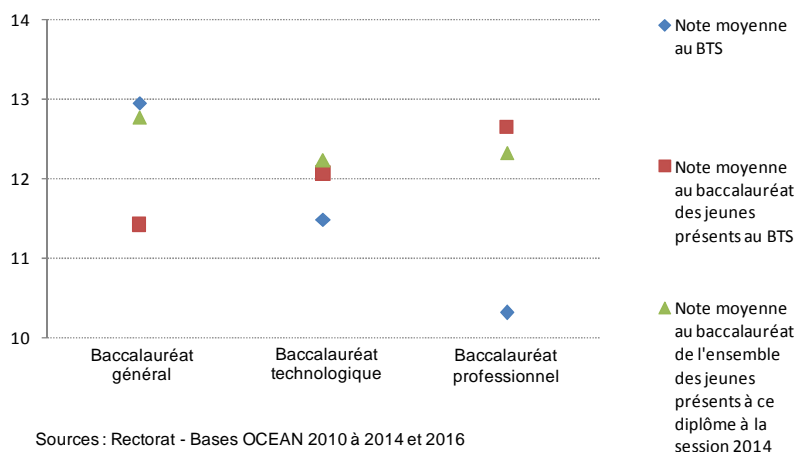


Sources : Rectorat - Bases OCEAN 2010 à 2014 et 2016

Note de lecture :

Chaque point représente un élève avec en abscisse sa note obtenue au baccalauréat et en ordonnée sa note au BTS.

Notes au baccalauréat et au BTS selon le baccalauréat d'origine



Sources : Rectorat - Bases OCEAN 2010 à 2014 et 2016

L'orientation des jeunes a évolué ces dernières années. Ainsi, de plus en plus de jeunes sortis d'un baccalauréat professionnel s'orientent vers un BTS. Ce sont les jeunes ayant eu les meilleures notes au baccalauréat professionnel qui poursuivent en BTS mais ils réussissent leur examen avec des notes plus faibles que les jeunes issus d'un baccalauréat général ou technologique.

À l'issue d'un baccalauréat général, les jeunes n'ont pas vocation à s'inscrire en BTS, ils vont davantage à l'université ou en CPGE. Ainsi ce sont ceux avec le niveau le plus faible qui poursuivent dans cette voie mais ces derniers obtiennent les meilleures notes au BTS.

Quant aux bacheliers technologiques, ils sont prioritaires vers les Instituts universitaires de technologie (IUT). Ceux poursuivant en BTS obtiennent de moins bonnes notes que les jeunes issus d'un baccalauréat général mais des notes plus élevées que les jeunes originaires d'un baccalauréat professionnel.

Le bac d'origine est le critère le plus déterminant de la réussite au BTS

Toutes choses égales par ailleurs, le baccalauréat d'origine apparaît comme la caractéristique la plus déterminante dans la probabilité d'être admis au BTS. Ainsi, à profil identique, un jeune issu d'un baccalauréat général a 7,8 fois plus de chance d'obtenir un BTS qu'un jeune ayant un baccalauréat professionnel. De même, un jeune originaire d'un baccalauréat technologique a 2,0 fois plus de chance de réussir à l'examen.

L'origine sociale du jeune contribue également à la réussite à l'examen. En effet, un jeune dont la PCS du responsable est défavorisée a 1,4 fois plus de risque d'échouer au BTS qu'un jeune d'origine moyenne ou favorisée.

L'âge au baccalauréat joue aussi un rôle. Ainsi, un élève « à l'heure » ou en avance au baccalauréat a 1,5 fois plus de chance de décrocher son BTS.

Quant aux domaines de formation, le fait de suivre un BTS relevant de « Mécanique, électricité, électronique » augmente les chances d'avoir son BTS par rapport aux autres domaines, toutes choses égales par ailleurs.

Le sexe, la taille de l'établissement et le fait de changer d'établissement entre le baccalauréat et le BTS ne semblent pas avoir d'influence sur les résultats.

Influence de différentes caractéristiques sur la probabilité de réussir au BTS

Variable	Modalités	Probabilité
Baccalauréat d'origine	Référence : BCP	1
	BCG	7,8
	BTN	2,0
Retard au baccalauréat	Référence : à l'heure ou en avance	1
	En retard	0,7
Catégorie socio-professionnelle du responsable 1	Référence : défavorisée	1
	Non défavorisée	1,4
Domaine de formation du BTS	Référence : Mécanique, électricité, électronique	1
	Spécialités pluri-technologiques de production	2,1
	Autres domaines de la production	ns
	Échanges et gestion	1,5
	Communication et information	2,2
	Services aux personnes	ns

Sources : Rectorat - Bases OCEAN 2010 à 2014 et 2016

ns : non significatif

Note de lecture :

à caractéristiques identiques (jeune « à l'heure » ou en avance, d'origine sociale « défavorisée » et inscrit à un BTS relevant du domaine « Mécanique, électricité, électronique »), un jeune issu d'un baccalauréat général a 7,8 fois plus de chances de réussir à l'examen qu'un jeune issu d'un baccalauréat professionnel.

L'analyse toutes choses égales par ailleurs

Ce modèle économétrique consiste à étudier les facteurs qui favorisent ou non l'obtention du BTS. Il s'agit en effet d'isoler l'effet propre de chaque caractéristique retenue, en maintenant constantes les autres variables. Parmi ces caractéristiques, ont été choisies : le baccalauréat d'origine, l'âge au baccalauréat, la PCS du responsable et le domaine de formation du BTS.

Mariame Amrani
Véronique Gigon