



123

nous irons au bois ...

Bulletin de liaison édité
par le Groupe d'Initiatives Comtoises
pour l'Éducation Forestière

N° 17 - FÉVRIER 2006

1977 : première circulaire de l'éducation nationale qui définit et encourage la pratique d'une « éducation relative à l'environnement à l'école »...

2004 : une nouvelle circulaire de l'éducation nationale explicite et impulse la « **généralisation de l'éducation à l'environnement pour un développement durable (EEDD)** ».

De quoi s'agit-il ?
Ce n'est pas une nouvelle discipline !
Il s'agit, à travers la mise en œuvre des programmes disciplinaires ou la conduite de projets thématiques, de construire chez nos élèves des savoirs et des comportements adaptés aux grands enjeux du XXI^e siècle.
Les sujets traités doivent prendre en considération les quatre piliers du développement durable, à savoir l'écologie, le social, la culture, l'économie.

Dès 1990, les ministères de l'agriculture et de l'éducation nationale s'associaient pour lancer l'opération « À l'école de la forêt (AEF) ». Les promoteurs de cette opération recommandaient déjà d'étudier la forêt non seulement en tant que milieu naturel mais aussi dans ses dimensions sociales, culturelles, économiques et matérielles.

AEF propose donc depuis quinze ans une méthode et une vision en cours de généralisation pour participer à l'éducation de tous les élèves, futurs éco-citoyens responsables de leurs choix.

C'est le sens des pages qui suivent. Elles montrent la diversité et la richesse des pratiques comme celles des contenus pédagogiques que l'on peut aborder à travers l'éducation forestière. Elles témoignent aussi d'un dynamisme toujours renouvelé.

Cet intérêt particulier sert également l'ambition plus vaste de l'EEDD puisque la méthode proposée ici est aisément transférable à l'étude d'autres thèmes ou enjeux de développement durable.

Didier Thellier, inspecteur pédagogique régional de SVT,
coordonnateur académique EEDD



Association relais
de l'opération
école de la forêt

Site internet :
<http://www.ecoledelaforet.agriculture.gouv.fr/>

Sommaire

Éditorial	1
À l'école de la forêt pour un projet d'apprentissage pluridisciplinaire	2-3
Échos du projet 2004-2005 de l'école de Vuillecin (Doubs)	4

Directeur de publication : Lucien Bole
Comité de rédaction : Max André, Rosane Boistot,
Jean-Louis Dubois

Ont participé à la conception de ce numéro :
Max André, correspondant AEF de l'académie de Besançon,
Jean-Louis Dubois, correspondant AEF de Haute-Saône,
Françoise Henriot et Colette Maire, correspondantes AEF du Doubs,
des élèves et habitants de Vuillecin (25).

Mise en page : D. Jacquin (CRDP Franche-Comté)
Impression : CRDP Franche-Comté

ISSN 1243-5465



Direction Régionale de l'Environnement
FRANCHE-COMTÉ



À l'école de la forêt pour un projet d'apprentissage pluridisciplinaire

LE BOIS, UNE RESSOURCE VITALE POUR LES HOMMES

Le bois dans l'histoire des hommes

- Il y a 350 000 ans *Homo erectus* maîtrise le feu...
- Principale source d'énergie jusqu'au XIX^e siècle (chez nous) et dans les pays pauvres.
- Principal matériau d'outillage et de construction pendant des millénaires !
- Matériau renouvelable donc plein d'avenir contrairement au pétrole !...

Les utilisations actuelles du bois

- Dans l'habitat et pour le chauffage.
- Dans l'industrie du papier, du jouet, du meuble...
- Aborder des techniques de fabrication ou d'utilisation.

La filière économique

- La filière bois est diversifiée et le bois fait vivre beaucoup de gens.
- Le bois a un coût ; le prix des différentes essences.
- Le commerce local et international du bois.

DÉCOUVRIR LES ARBRES ET LE MILIEU FORESTIER

Les arbres sont-ils tous pareils ?

- Observations : silhouette, taille, feuilles, écorce. Comparaisons, classements.
- Concept d'espèce - réalisation d'herbiers de feuilles.
- Structuration de l'espace (où a-t-on vu tel ou tel arbre ?).

D'où viennent les arbres ?

- Expériences de semis à partir de graines (reproduction sexuée).
- Expériences de bouturages à partir de rameaux (reproduction asexuée).
- Unicité du Vivant.

En hiver, certains arbres perdent leurs feuilles. Est-ce qu'ils sont morts ?

- Feuillages caducs ou persistants.
- Observation des rameaux (bourgeons).
- Organisation du Vivant - Cycle de vie.

Que deviennent les feuilles mortes ?

- La vie du sol (elles sont mangées par des petites bêtes et des champignons).
- Elles sont transformées en terreau qui va... « nourrir » les arbres !

Printemps, été, automne... Que se passe-t-il ?

- Cycle de vie et cycle des saisons - Calendrier de l'arbre.
- L'éclosion des bourgeons - La fleur et la pollinisation - Les fruits.

Qui habite dans la forêt ?

- Petites et grosses bêtes - Leurs traces et indices.
- Régimes, chaînes, réseaux alimentaires - Adaptations - Écosystème.

3 DOCUMENTS DE RÉFÉRENCE

- 50 activités pour appréhender la forêt (CRDP Midi-Pyrénées)
- Du sol à l'arbre, transformations de la matière (CRDP de Franche-Comté)
- Le verger enchanteur (CRDP de Franche-Comté)





■ DES APPROCHES SENSORIELLES ET CULTURELLES

Un univers de couleurs et de formes

La forêt par tous les sens !

- Ça gazouille, ça hulule, ça glapit, ça grince, ça bruisse...
- Touche ou pas touche ?
- Qu'est-ce que ça sent ?
- Attention poisons : on ne goûte pas !

La forêt à lire et à écrire !

- Se documenter.
- Lire ou écrire des contes, des histoires...
- Entrer en poésie.
- Produire pour communiquer.

La forêt représentée !

- Photographiée, dessinée ou peinte.
- Sculptée.
- Mise en scène ou en musique.

■ LES RELATIONS DES HOMMES ET DE LA FORÊT

Qui travaille dans la forêt ?

Des métiers :

- le sylviculteur,
- le bûcheron et le débardeur,
- le garde forestier...

Qui d'autre va dans la forêt ?

Les loisirs :

- le chasseur, le cueilleur (champignons, framboises...),
- le promeneur et le sportif (VTT...),
- le naturaliste (scientifique, peintre, photographe...).

Que deviennent les arbres coupés ?

Des lieux, des entreprises :

- la scierie, l'atelier du charpentier, du menuisier, du sculpteur,
- la chaufferie, l'usine à papier.

Comment les hommes ont-ils façonné la forêt dans le temps ?

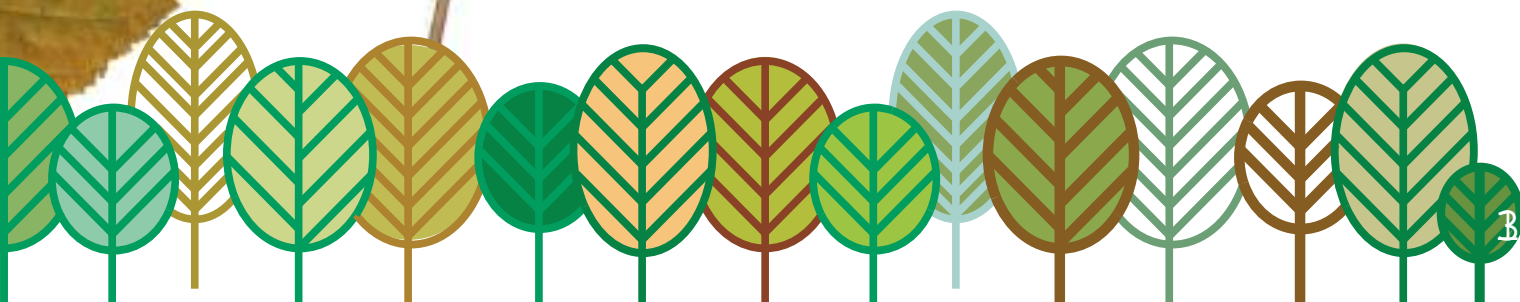
- La forêt « vierge » de la préhistoire.
- Les grandes périodes de défrichement (Néolithique, Antiquité, Moyen-Âge, première révolution industrielle, défrichements actuels dans les pays en voie de développement).
- Les boisements d'aujourd'hui et leur exploitation.

À qui appartiennent les forêts ?

- La forêt communale.
- La forêt domaniale (appartient à l'État).
- La forêt privée (appartient à un particulier, une association, une entreprise).

■ QUELQUES PISTES POUR AGIR LOCALEMENT

- Réaliser des plantations d'espèces forestières ou fruitières locales.
- Promouvoir le bois-matériau : mobilier scolaire, matériel pédagogique, réalisations techniques ou plastiques...
- Installer le recyclage du papier-carton de façon permanente.
- Rédiger et diffuser une charte des comportements respectueux de la forêt.
- Organiser une exposition ou un rallye forestiers ouverts aux parents et habitants de la commune.





Échos d'un projet 2004-2005

École primaire de Vuillecin (Doubs)

« On a fait une belle expo ! Nos parents, nos grands-parents sont venus la voir. Ils ont dit qu'on a bien travaillé, que c'est magnifique ! On a appris plein de choses sur les insectes, sur les animaux, sur les arbres, sur les fleurs, sur la forêt. On a appris la trophalaxie : c'est quand les abeilles ou les fourmis apportent à manger aux autres. »

un marqueteur



Quand l'école publique s'expose, c'est un grand plaisir de venir admirer ses œuvres ! « Un grand bravo à tous : enfants, maîtresses, et exposants. Rendez-vous à l'année prochaine pour la future expo ? »

Michel R., association laïque de Pontarlier

un photographe



un sculpteur à la bronconnaise



« On a adoré mettre en place l'exposition ! C'était beaucoup de travail, c'était dur. Il fallait s'appliquer mais on a aimé le faire et on est contents de montrer à tous ce beau travail ! On a appris beaucoup de choses. »

« Ici, on entend battre le cœur de la forêt... La forêt c'est tout un monde, un univers. Comprendre qu'elle est une richesse et qu'il faut la respecter, tout cela transparait à travers cette magnifique exposition. Quelle belle réalisation ! Merci à tous ceux et à toutes celles qui ont participé à ce projet. »

Francine P.

CONTACTS UTILES

• Correspondants départementaux Doubs :

Françoise HENRIET
Groupe Vauthier - BP 277
25304 PONTARLIER
Tél. 03 81 39 10 74
Jean-Paul GROSBOIS
ONF, Les Grandes Baraques
25000 BESANÇON
Tél. 03 81 61 04 71
Jean-François VIEILLE
ONF, rue du Tâtre
25960 DELUZ
Tél. 03 81 55 53 78

Jura :

Dominique CHARBONNIER
OCCE, 14 bis, av. A. Briand
39000 LONS-le-SAUNIER
Tél. 03 84 24 30 23
Didier CHOPARD
Conseiller forestier,
Maison des Agriculteurs, BP 417
39016 LONS-LE-SAUNIER Cedex
Tél. 03 84 35 14 27
Michel JOLY
ONF 31, av. A. Briand - BP 424
39006 LONS-le-SAUNIER Cedex
Tél. 03 84 24 42 89

Haute-Saône :

Jean-Louis DUBOIS
Inspection Académique
BP 419 - 70013 Vesoul Cedex
Tél. 03 84 78 63 52

Territoire de Belfort :

Daniel FEURTEY
Inspection Académique
Place de la Révolution Française - BP 129
90003 BELFORT Cedex
Tél. 03 84 46 66 00
Philippe de BONNAFOS
CRPF
6, rue Proudhon
90000 BELFORT
Tél. 03 84 58 96 77

• Correspondants académiques

Max ANDRÉ
Lycée Xavier Marmier
25300 PONTARLIER
Tél. 03 81 39 35 05
Fax 03 81 39 35 66

Rosane BOISTOT CRPF

Maison de la forêt et du bois
20, rue François Villon
25041 BESANÇON CEDEX
Tél. 03 81 51 98 00
Fax 03 81 51 98 10

